

EDUCATION NON-FORMELLE  
DANS LE DOMAINE DE LA PETITE ENFANCE

# ENSEMBLE, CONSTRUISONS L'AVENIR DE VOS ENFANTS





**UN ENFANT A CENT LANGAGES,  
CENT MAINS, CENT PENSÉES, CENT  
FAÇONS DE PENSER, DE JOUER, DE  
PARLER. TOUJOURS CENT FAÇONS  
D'ÉCOUTER, DE S'ÉTONNER ET D'AIMER,  
CENT FAÇONS DE CHANTER ET DE  
COMPRENDRE, D'INVENTER CENT  
MONDES, CENT MONDES POUR RÊVER... »**

LORIS MALAGUZZI, REGGIO EMILIA 1985



# INTRODUCTION

---

Chers parents,

Vous tenez dans vos mains notre brochure développée spécialement pour vous, les parents des enfants qui grandissent dans nos structures et que nous accompagnons dans leur développement personnel. Nous aimerions vous donner, par le biais de cette brochure, toutes les informations et explications nécessaires, que nous avons développées au fil du temps, pour illustrer que votre enfant est pris en charge dans le plus grand respect possible, en mettant son bien-être au centre de nos efforts.

Cette brochure a pour objectif de nous présenter en tant que gestionnaire Caritas Jeunes et Familles a.s.b.l. (CJF), notre philosophie et notre pédagogie appliquée dans nos structures de la petite enfance.

L'ÉDUCATION NON-FORMELLE  
SE CARACTÉRISE ENTRE AUTRES,  
**PAR LA BASE VOLONTAIRE,  
LA PARTICIPATION ET  
L'EXPLORATION DES ENFANTS.**  
LES INTÉRÊTS ET LES BESOINS DE  
L'ENFANT SONT AU CENTRE.  
LES PÉDAGOGUES SOUTIENNENT  
ET ACCOMPAGNENT LES ENFANTS  
DANS L'ACQUISITION DES  
COMPÉTENCES.



# GESTION DE LA CRECHE

---

En tant que gestionnaire, CJF a comme mission d'assurer le bon déroulement de la structure afin de garantir un travail pédagogique et administratif qualitatif. Afin d'atteindre ces objectifs, les tâches sont réalisées sur différents niveaux :

## **AU NIVEAU DE LA STRUCTURE**

---

- Recrutement et gestion du personnel éducatif.
- Gestion budgétaire et financière.
- Gestion opérationnelle et quotidienne.
- Coopération avec les parents, d'autres partenaires ou services.

## **AU NIVEAU DE LA PÉDAGOGIE**

---

- Gestion de la formation continue.
- Accompagnement interne et continu du personnel éducatif.
- Développement de l'offre des services et des activités pédagogiques.

## **AU NIVEAU DES MINISTÈRES ET D'AUTRES ORGANES**

---

- Établissement des décomptes et négociations.  
avec les agents ministériels.
- Mise en conformité avec les lois et règlements.
- Représentation des intérêts de la Commune au sein des  
différentes commissions.



# CONCEPT PÉDAGOGIQUE

---

## CADRE RÉGLEMENTAIRE

---

Pour répondre aux besoins des enfants et pour préparer au mieux l'avenir de ceux-ci, un *système de qualité pédagogique* a été mis en place. Celui-ci a été fondé par la loi dite Jeunesse datant d'avril 2016.

Ce système a pour but de garantir une prise en charge de qualité à tous les enfants et d'aider les différents services à s'engager dans un processus de développement continu de la qualité.

## LE SYSTÈME COMPREND :

- Un cadre de référence national sur l'éducation non-formelle des enfants, qui décrit la pédagogie mise en œuvre.
- Un dispositif d'assurance qualité qui introduit;
  - L'obligation des services d'éducation non-formelle d'élaborer un *concept pédagogique*.
  - La tenue d'un *journal de bord* qui comprend la documentation journalière des offres pédagogiques, documente les règles et procédures internes et permet de vérifier la cohérence entre la pratique éducative et le concept pédagogique.
- L'obligation de *formation continue* pour le personnel éducatif par l'élaboration d'un plan de formation.
- L'évaluation par des agents régionaux externes à travers un contact régulier avec un échange ouvert et constructif.



# LA MÈRE SOIGNE L'ENFANT PARCE QU'ELLE L'AIME... L'ÉDUCATEUR AIME L'ENFANT PARCE QU'IL LE SOIGNE. »

MYRIAM DAVID

## LA PÉDAGOGIE PIKLER

---

En plus de ce cadre réglementaire, CJF met en place une pédagogie orientée vers la pédagogie Emmi Pikler pour les enfants de 0 à 2 ans. Cette pédagogie considère que le développement est propre à chaque enfant, qu'il a un besoin permanent d'apprendre, de se développer et qu'il évolue à son propre rythme.

Les principes de la pédagogie Pikler sont :

- les soins attentifs,
- le libre développement moteur de l'enfant,
- le jeu libre.

## POINTS CLÉS DE LA PÉDAGOGIE PIKLER

- La prise en charge attentive et réfléchie fait partie de l'éducation de l'enfant.
- La qualité du toucher et du contact lors du soin est d'une grande importance pour le bien-être de l'enfant et pour son image propre.
- L'apprentissage mutuel et la continuité lors du changement des couches, font en sorte que l'enfant se sente en sécurité.



- Lors de la prise en charge, le personnel pédagogique maintient un contact visuel et parle à l'enfant. Il répond ainsi aux signaux de l'enfant.
- L'enfant a besoin d'une large autonomie dans son développement moteur.
- Si l'enfant découvre des mouvements par lui-même, à son propre rythme alors il n'a besoin d'aucun soutien ou d'aide du pédagogue.
- L'environnement de l'enfant est préparé et adapté à son âge et son stade de développement afin que l'enfant puisse apprendre à le connaître de façon autonome.
- Déjà dès les premiers mois de leur vie, les nourrissons sont attirés par d'autres enfants et apprennent avec intérêt et attention à interagir avec eux.
- Dans la petite enfance, les enfants deviennent des partenaires de jeu et apprennent, petit à petit, à faire face aux conflits.
- Les enfants sont des chercheurs et les auteurs du monde dans lequel ils vivent. Les adultes doivent leur fournir un cadre adéquat et les aider lors de la confrontation avec le monde, afin que les enfants puissent se développer seuls.
- Les processus du développement et de l'apprentissage des enfants sont documentés régulièrement.
- Le lieu, dans lequel l'enfant évolue et s'occupe, a une grande influence sur son développement et sur ses activités.
- Les parents doivent toujours être impliqués.

## L'ÉDUCATION NON-FORMELLE

Depuis 2016, la pédagogie se base sur le *cadre de référence de l'éducation non-formelle*, qui définit des principes éducatifs généraux qui sont en accord avec l'image de l'enfant ainsi qu'avec la notion de l'éducation. L'éducation non-formelle se caractérise entre autres, par la base volontaire, la participation et l'exploration des enfants. Les intérêts et les besoins de l'enfant sont au centre. Les pédagogues soutiennent et accompagnent les enfants dans l'acquisition des compétences.

## PRINCIPES ÉDUCATIFS GÉNÉRAUX – THÉORIE ET PRATIQUE CJF

Bien que la théorie définisse les principes éducatifs, CJF a développé des stratégies et des approches pour mettre ces derniers en œuvre, tout en respectant l'enfant dans son intégralité.

### INDIVIDUALISATION

Chaque enfant est *unique*, en termes de personnalité, de contexte socio-culturel (culture, appartenance, etc.), de besoins, de potentiels d'apprentissage et de rythme de développement. Les objectifs éducatifs sont adaptés en fonction des caractéristiques de la personnalité et des compétences de chaque enfant.

#### ➔ EXEMPLES DE LA

**PRATIQUE :** Les pédagogues découvrent les intérêts des enfants et s'en inspirent grâce à une observation continue et systématique, un dialogue et une écoute attentive. Grâce à ce contact, ils adaptent leurs offres pédagogiques aux intérêts des enfants.

### DIVERSITÉ

Chaque enfant est *unique* et se distingue des autres tant par des caractéristiques inchangeables telles que le sexe, l'ethnie ou les capacités physiques. Les enfants se différencient également par des caractéristiques suivantes : la reli-

gion, le statut social, la/les langue(s) ou l'éducation. Cette diversité est une ressource fondamentale.

#### ➔ EXEMPLES DE LA

**PRATIQUE :** L'équipe pédagogique accorde le temps nécessaire à l'enfant ne parlant pas la langue du pays. En attendant, le personnel éducatif trouvera d'autres moyens de communiquer avec l'enfant et lui permettra ainsi de participer à la vie quotidienne du groupe.

### INCLUSION

Chaque enfant est *unique*, en termes d'apprentissage et de ressources.

#### ➔ EXEMPLES DE LA

**PRATIQUE :** Créer un environnement d'apprentissage qui tient compte des *besoins* et aptitudes de chacun en matière d'apprentissage et permet à chaque enfant de développer son *potentiel*.

## MULTILINGUISME

Chaque enfant est *unique* en termes de diversité linguistique et culturelle. Un contact régulier au sein de la structure est important pour la construction d'un fondement d'une cohabitation réussie dans une société diversifiée.

### ➔ EXEMPLES DE LA PRATIQUE :

Grâce à la diversité culturelle du groupe, les enfants entrent en contact de manière ludique avec d'autres langues en socialisant avec leurs pairs. Cela leur permettra de mieux réussir dans le système éducatif luxembourgeois par la suite.

## LES CHAMPS D'ACTION – THÉORIE ET PRATIQUE CJF

Dans le but de soutenir et d'accompagner l'enfant tout au long de son développement et de contribuer à l'épanouissement dans différents domaines, 7 champs d'actions ont été définis. Ceux-ci représentent les différents champs sur lesquelles les offres pédagogiques s'inspirent, définis par le cadre de référence et sont applicables pour toutes les structures :

### LANGUE, COMMUNICATION ET MÉDIAS

*Mots clés* : Echange, médiation, information, communication verbale et non-verbale,...

➔ **EXEMPLES DE LA PRATIQUE :** Coins de lecture, différents systèmes de communication et d'information pour les enfants et les adultes (par ex. : panneau d'affichage, système d'arrivée et de départ, boîte aux lettres, affiches pour les parents),...

### MOUVEMENT, CONSCIENCE CORPORELLE ET SANTÉ

*Mots clés* : Bouger, orientation dans le temps et l'espace, entraîner l'équilibre...

➔ **EXEMPLES DE LA PRATIQUE :** Des affiches, images, ouvrages pratiques qui transmettent aux enfants des informations relatives à la santé (par ex. : pyramide alimentaire, habitudes alimentaires dans d'autres cultures) et des espaces extérieurs et intérieurs réservés à l'exercice physique et aménagés de façon diversifiée.

## **VALEURS, PARTICIPATION ET DÉMOCRATIE**

*Mots clefs*: S'informer, discuter, participer, prendre de la responsabilité...

### **➔ EXEMPLES DE LA**

**PRATIQUE**: Des ouvrages et des possibilités d'information pour les enfants, journaux, comité d'enfants, choix des activités et menus...

## **ÉMOTIONS ET RELATIONS SOCIALES**

*Mots clefs*: Confiance, respect, retrait, calme et distance...

### **➔ EXEMPLES DE LA**

**PRATIQUE**: Activités de groupes, théâtre, création d'un journal, confrontation avec des sujets importants (par ex.: les modèles des hommes et des femmes),...

## **SCIENCES NATURELLES ET TECHNIQUES**

*Mots clefs*: Expérimenter, rechercher, nature, construction, contact avec des animaux...

### **➔ EXEMPLES DE LA**

**PRATIQUE**: Cuisine, atelier pour réparations, travaux de construction, jardinage, laboratoire...

## **CRÉATIVITÉ, ART ET ESTHÉTIQUE**

*Mots clefs*: Danser, modeler, créer, musique, déguisement...

### **➔ EXEMPLES DE LA**

**PRATIQUE**: Ateliers, surfaces libres, murs à peindre, CD, instruments de musique...

## **TRANSITIONS**

*Mots clefs*: Changement, peur, rythme, confiance...

### **➔ EXEMPLES DE LA**

**PRATIQUE**: Coopération avec les parents, la maison relais, l'école et autres services



# IMPORTANTES INTERRELATIONS DANS NOTRE TRAVAIL

---

Au-delà de ces principes généraux et des champs d'action, le travail pédagogique engage plusieurs dimensions qui sont en lien une avec l'autre à savoir :

- Equipement de l'espace intérieur et extérieur ;
- Matériel de jeux et d'apprentissage ;
- Projets pédagogiques ;
- Rôle et posture du pédagogue ;
- Documentation ;
- Meilleure compréhension de l'éducation non-formelle ;
- Les ressources de l'enfant.

Par la suite, nous souhaiterions illustrer ces interrelations par le biais de 2 cas pratiques.

# MISE EN PLACE D'UNE ACTIVITÉ PÉDAGOGIQUE

## AMÉNAGEMENT DE L'ESPACE INTÉRIEUR ET EXTÉRIEUR

Proposer des espaces en toute sécurité qui permettent de faire des expériences, préparer un environnement ouvert,...

## PROJETS PÉDAGOGIQUES

Respecter les intérêts des enfants et intégrer leurs idées dans les projets, activités ponctuelles sur des sujets différents, activités spontanées...

## DOCUMENTATION

Documenter les activités ou projets dans le journal de bord, définir des objectifs, documenter le développement des enfants,...

## LES RESSOURCES DE L'ENFANT

La curiosité des enfants, goût de l'exploration, esprit ouvert, confiance en soi,...

## MATÉRIEL DE JEUX ET D'APPRENTISSAGE

Mise à disposition de matériel pour développer l'imagination, en grandes quantités pour éviter les disputes,...

## RÔLE DU PÉDAGOGUE ET SON ATTITUDE

Encourager et motiver les enfants, permettre des expériences négatives, laisser du temps,...

## NOTION DE L'ÉDUCATION NON-FORMELLE

Apprentissage par l'exploration et en partenariat, relation et dialogue,...

## MISE EN PLACE DE LA SITUATION DES REPAS

### AMÉNAGEMENT DE L'ESPACE

Salle à manger avec séparations optiques, tables à différentes hauteurs, possibilité de manger en petits groupes dans une atmosphère agréable,...

### MATÉRIEL D'APPRENTISSAGE

Couverts (fourchette, couteau, cuillère), assiettes en porcelaine, verres transparents, buffet,...

### PROJETS PÉDAGOGIQUES

Projets autour d'une alimentation saine et variée, sensibilisation au gaspillage alimentaire,...

### RÔLE DU PÉDAGOGUE ET SON ATTITUDE

Communication et relation avec les enfants, encourager à manger et à boire, servir de modèle, proposer de l'aide,...

### DOCUMENTATION

Suivi et contrôle des quantités consommées, contact avec la cuisine, proposition de menus,...

### NOTION DE L'ÉDUCATION NON-FORMELLE

Participation, dialogue, base volontaire, exploration,...

### LES RESSOURCES DE L'ENFANT

Connaître ses besoins, gérer les quantités, faire des choix, entraîner l'autonomie,...

# PARTENARIAT AVEC LES PARENTS

---

Les structures de CJF coopèrent de diverses façons avec les parents. Ils sont informés et impliqués dans le travail pédagogique selon leurs besoins et leurs souhaits. L'échange entre les parents et l'équipe éducative, concernant les domaines d'éducation donne un sentiment de sécurité et facilite la mise en place d'une relation de confiance.

Les parents sont des partenaires indispensables et disposent d'un droit de parole important, ils font partie intégrante de notre travail.

## SI VOUS AVEZ DES QUESTIONS...

Si vous avez des questions n'hésitez pas à vous adresser au personnel de la crèche. Vous trouvez ci-dessous un petit aperçu à qui s'adresser pour quel type de question :

- Pour toute question concernant le quotidien de votre enfant (déroulement, activités, organisation, etc.) veuillez-vous adresser à l'équipe pédagogique.
- Si vous avez des questions concernant le concept pédagogique, les modalités d'inscription ou la facturation par exemple, veuillez-vous adresser au/à la chargé(e) de direction de la structure.
- Pour les questions concernant CJF en général, veuillez informer le/la chargé(e) de direction, qui transmettra votre message afin d'identifier le service qui pourra répondre au mieux à vos questions.







**A CHILD HAS A HUNDRED LANGUAGES,  
A HUNDRED HANDS, A HUNDRED  
THOUGHTS, A HUNDRED WAYS OF  
THINKING, PLAYING AND SPEAKING.  
ALWAYS A HUNDRED WAYS TO LISTEN,  
TO BE SURPRISED AND TO LOVE,  
A HUNDRED WAYS TO SING AND  
TO UNDERSTAND, TO INVENT  
A HUNDRED WORLDS, A HUNDRED  
WORLDS TO DREAM...”**

LORIS MALAGUZZI, REGGIO EMILIA 1985



# INTRODUCTION

---

Dear Parents,

You hold in your hands our brochure designed especially for you, the parents of the children who grow in our structures and whom we support and personal development. We would like to give you, through this brochure, all the necessary information and explanations that we have developed over time, to illustrate that your child is taken care of with the greatest possible respect, while putting her/him at the center of our efforts in guaranteeing her/his well-being.

The aim of this brochure is to introduce ourselves as Caritas Jeunes et Familles a.s.b.l. (CJF), our philosophy and our pedagogy applied in our early childhood structures.

NON-FORMAL EDUCATION IS  
DEFINED, AMONG OTHER THINGS,  
**BY THE VOLUNTARY BASIS,  
PARTICIPATION AND EXPLORATION  
OF CHILDREN.**

THE INTERESTS AND NEEDS OF  
CHILDREN ARE AT THE CENTRE OF  
THIS APPROACH. PEDAGOGUES  
SUPPORT AND GUIDE CHILDREN  
IN GAINING OR CONSOLIDATING  
SKILLS AND COMPETENCES.



# MANAGEMENT OF THE NURSERY

---

From an administrator point of view, CJF's mission is to ensure the proper running of the structure and to guarantee a high level of quality in educational and administrative work. In order to achieve these objectives, the tasks are carried out on different levels:

## AT THE LEVEL OF THE STRUCTURE

---

- Recruitment and management of educational staff.
- Budget and financial management.
- Operational and daily management.
- Cooperation with parents, other partners or services.

## IN TERMS OF PEDAGOGY

---

- Continuous training management.
- Internal and continuous support of educational staff.
- Development of services and educational activities of services and educational activities.

## AT THE LEVEL OF MINISTRIES AND OTHER BODIES

---

- Establishment of accounts and negotiations with ministerial officials.
- Compliance with laws and regulations.
- Representation of the interests of the Municipality within the various committees.



# EDUCATIONAL CONCEPT

---

## REGULATORY FRAMEWORK

---

To meet the needs of children and to better prepare for their future, an educational quality control and development, developed by the Youth Law (Loi Jeunesse) dating from April 2016, has been put in place.

The purpose of the system is to guarantee high-quality support to all children and to help the different services to engage in a process of continuous development of quality.

### THE SYSTEM INCLUDES:

- A national reference framework on non-formal education of children, which describes the pedagogy in force.
- A quality control and development system which has been put in place that follows the following rules:
  - The obligation for non-formal education services to develop an educational concept;
  - Keeping a logbook which includes the daily description of educational offers, documents internal rules and procedures and makes it possible to check the consistency between educational practice and the educational concept;
  - The obligation of continuous training for educational staff by developing a training plan;
  - External evaluation by regional agents, through regular contact, with an open and constructive exchange.



**THE MOTHER TAKES CARE OF THE CHILD  
BECAUSE SHE LOVES HIM...  
THE EDUCATOR LOVES THE CHILD  
BECAUSE HE CARES FOR HIM.”**

MYRIAM DAVID

## **THE PIKLER PEDAGOGY**

In addition to this regulatory framework, CJF sets up a pedagogy inspired by the principles of Emmi Pickler for children from 0 to 2 years old. It considers that “development” is unique to each child, that children have a permanent need to learn, to develop and that every child evolves at his own pace.

The principles of Pikler’s pedagogy are:

- attentive care,
- free motor development of the child,
- free play.

## **KEY POINTS OF PIKLER PEDAGOGY**

- Careful and thoughtful care is part of a child's education.
- The quality of touch and contact during care are of great importance for the well-being of the child and for his own image.
- Mutual learning and continuity when changing diapers make the child feel safe.
- During care, the educator maintains eye contact and talks to the child, so that he can respond to his signals.



- If the child discovers movements on his own at his own pace, then he does not need any support or help from the educator.
- So that the child can learn to know his environment independently, the environment around him is prepared and adapted to his age and stage of development.
- Already in the first months of life, infants are attracted to other children and learn contact with them with interest and attention.
- In early childhood, children become play partners and gradually learn to deal with conflicts.
- Children are researchers and authors of the world in which they live. Adults must provide them with an adequate environment and help them while confronting the world, so that children can develop on their own.
- The processes of children's development and learning are documented.
- The place in which the child evolves and is taken care of has a great influence on his development and on his activities.
- Parents should always be involved.

## NON-FORMAL EDUCATION

Since 2016, the reference framework for non-formal education defines general educational principles. These principles are in line with the image of the child as well as with the notion of education. It defines on which pedagogy our structures are based.

Non-formal education is defined, among other things, by the voluntary basis, participation and exploration of children. The interests and needs of children are at the centre of this approach. Pedagogues support and guide children in gaining or consolidating skills and competences.

## GENERAL EDUCATIONAL PRINCIPLES – CJF THEORY AND PRACTICE

---

Although theory defines educational principles, CJF has developed strategies and approaches to implement them, while respecting the child.

### INDIVIDUALIZATION

Each child is *unique*, in terms of personality, socio-cultural background, learning needs, potential and pace of development. The educational objectives are arranged according to the personality characteristics and skills of each child.

➔ **PRACTICAL EXAMPLES:** Educators discover and learn about children's interests through continuous and systematic observation, dialogue, and careful listening. These observations are indispensable as they allow the educators to adapt their pedagogical offer to match the children's interests

### DIVERSITY

Each child is *unique* and is distinguished from others, both by changeless characteristics such as gender, ethnicity, or physical abilities. Children are also differentiated by the following characteristics: religion, social status, language(s) and education. This diversity is a fundamental resource.

### ➔ PRACTICAL EXAMPLES:

Teachers get to know children through observation, dialogue and careful listening. Through this contact, they adapt their educational offers to the interests of the children.

### INCLUSION

Each child is *unique*, in terms of learning and resources.

### ➔ PRACTICAL EXAMPLES:

The educators give the necessary time to a child who does not speak the language of the country. In the meantime, the educational staff will find other ways to communicate with the child and allow him to participate in the daily life of the group.

## MULTILINGUALISM

Each child is *unique*, in terms of linguistic and cultural diversity. Regular contact within the structure is important for building a foundation for successful cohabitation in a diverse society.

### ➔ PRACTICAL EXAMPLES:

Thanks to the cultural diversity of the group, children playfully enter in contact with other languages by socializing with other children. This will allow them to be more successful in the Luxembourg education system thereafter.

## FIELDS OF ACTION - CJF THEORY AND PRACTICE

---

In order to support and accompany the child throughout his development and to contribute to the development of various areas, 7 fields of action have been defined. These represent the different fields on which the educational offers are based, defined by the national reference framework and are applicable for all structures:

### LANGUAGE, COMMUNICATION AND MEDIA

*Keywords:* Exchange, mediation, information, verbal and non-verbal communication...

#### ➔ PRACTICAL EXAMPLES:

Reading corners, different communication and information systems for children and adults (eg: notice board, arrival and departure system, letter-box, posters for parents),...

### MOVEMENT, BODY AWARENESS AND HEALTH

*Keywords:* Movement, orientation in time and space, balance training...

#### ➔ PRACTICAL EXAMPLES:

Posters, images, practical books that inform children about health (e.g. food pyramid, eating habits in other cultures) and outdoor and indoor spaces reserved for physical exercise which are equipped in a diversified way.

## VALUES, PARTICIPATION ET DEMOCRACY

*Keywords:* Get informed, discuss, participate, take responsibility...

### ➔ PRACTICAL EXAMPLES:

Books and information possibilities for children, newspapers, children's committee, choice of activities and menus,...

## EMOTIONS AND SOCIAL RELATIONSHIPS

*Keywords:* Trust, respect, withdrawal, calm and distance...

### ➔ PRACTICAL EXAMPLES:

Group activities, theatre, creation of a journal, confrontation with relevant subjects (eg: models of men and women),...

## SCIENCE AND TECHNOLOGY

*Keywords:* Experiment, research, nature, construction, contact with animals...

### ➔ PRACTICAL EXAMPLES:

Kitchen, repair workshops, construction work, gardening, laboratory, etc.

## CREATIVITY, ART AND AESTHETICS

*Keywords:* Dance, model, create, music, disguise...

### ➔ PRACTICAL EXAMPLES:

Workshops, free surfaces, walls to paint, CDs, musical instruments, etc.

## TRANSITIONS

*Keywords:* Change, fear, rhythm, confidence...

### ➔ PRACTICAL EXAMPLES:

Cooperation between parents, Maison Relais and other services.



# IMPORTANT INTERRELATIONSHIPS IN OUR WORK

---

Beyond these general principles and fields of action, the educational work involves several dimensions that are linked to one another, namely:

- Interior and exterior space planning;
- Games and learning materials;
- Educational projects;
- Role of the educator and his attitude;
- Documentation;
- Concept of non-formal education;
- The resources of the child.

Subsequently, we would like to illustrate these interrelationships through 2 practical cases.

## SETTING UP A PEDAGOGICAL ACTIVITY



## SETTING UP THE MEAL SITUATION

### ARRANGEMENT OF INTERIOR AND EXTERIOR SPACE

Dining room with optical separations, tables at different heights, possibility to eat in small groups in a pleasant atmosphere,...

### EDUCATIONAL PROJECTS

Projects on a healthy and varied diet, awareness-raising on food wastage,...

### DOCUMENTATION

Follow-up and control of the quantities consumed, contact with the kitchen, proposal of menus,...

### THE CHILD'S RESOURCES

Knowing one's needs, managing quantities, making choices, training autonomy,...

### PLAY AND LEARNING MATERIALS

Cutlery (fork, knife, spoon), porcelain plates, transparent glasses, buffet,...

### ROLE OF THE PEDAGOGUE AND HIS ATTITUDE

Communication and relationship with the children, encouraging them to eat and drink, acting as a role model, offering help,...

### CONCEPT OF NON-FORMAL EDUCATION

Participation, dialogue, voluntary basis, exploration,...

# PARTNERSHIP WITH PARENTS

---

The structures of CJF cooperate in various ways with parents. They are informed and involved in the educational work according to their needs and wishes. The exchange between parents and with the educational team, concerning the fields of education gives a feeling of security and facilitates the establishment of a relationship of trust.

Parents are essential partners and have an important voice, they are an integral part of our work.

## IF YOU HAVE QUESTIONS...

If you have any questions, please contact the nursery staff. Below is a quick overview of who to contact for what type of question:

- For any questions concerning your child's daily life (progress, activities, organization, etc.) please contact the educational team.
- If you have any questions regarding the educational concept, registration procedures or invoicing, for example, please contact the person in charge of the structure.
- For questions regarding CJF in general, please inform the manager, who will pass on your message in order to identify the department that can best answer your questions.







**EIN KIND HAT HUNDERT SPRACHEN,  
HUNDERT HÄNDE, HUNDERT GEDANKEN,  
HUNDERT ARTEN ZU DENKEN, ZU  
SPIELEN, ZU SPRECHEN. IMMER HUNDERT  
MÖGLICHKEITEN ZUZUHÖREN, SICH  
ÜBERRASCHEN ZU LASSEN UND ZU  
LIEBEN, HUNDERT MÖGLICHKEITEN ZU  
SINGEN UND ZU VERSTEHEN, HUNDERT  
WELTEN ZU ERFINDEN, HUNDERT WELTEN  
ZU TRÄUMEN...“**

LORIS MALAGUZZI, REGGIO EMILIA 1985



# EINFÜHRUNG

---

Liebe Eltern,

In Ihren Händen halten Sie unsere Broschüre, die wir speziell für Sie entworfen haben, die Eltern der Kinder, die unsere Einrichtungen besuchen und die wir in ihrem persönlichen Wachstum und ihrer Entwicklung begleiten. Anhand dieser Broschüre möchten wir Ihnen alle notwendigen Informationen und Erläuterungen, die wir im Laufe der Jahre gesammelt haben, zukommen lassen, um Ihnen zu veranschaulichen, dass Ihr Kind mit dem größtmöglichen Respekt betreut wird und im Mittelpunkt unserer Bemühungen steht, um vor allem sein Wohlbefinden zu gewährleisten.

Ziel dieser Broschüre ist es, uns als Träger Caritas Jeunes et Familles a.s.b.l. (CJF) vorzustellen, sowie unsere Philosophie, unsere Pädagogik und die praktische Umsetzung in unseren frühkindlichen Strukturen zu erläutern.

NON-FORMALE BILDUNG ZEICHNET SICH UNTER ANDEREM **DURCH FREIWILLIGKEIT, PARTIZIPATION UND EXPLORATION DER KINDER AUS.**

DIE INTERESSEN UND BEDÜRFNISSE DES KINDES STEHEN DABEI IM MITTELPUNKT. DIE PÄDAGOGEN UNTERSTÜTZEN UND BEGLEITEN DIE KINDER BEIM ERWERB VON FÄHIGKEITEN UND KOMPETENZEN.



# VERWALTUNG DER KINDERKRIPPE

---

Als Träger hat CJF die Aufgabe, das reibungslose Funktionieren der Einrichtungen und eine gute Qualität der pädagogischen und administrativen Arbeit zu gewährleisten. Um dies zu erreichen, sind wir auf unterschiedlichen Ebenen tätig:

## AUF STRUKTURELLER EBENE

---

- Einstellung und Personalverwaltung der pädagogischen Fachkräfte.
- Budget- und Finanzverwaltung.
- Organisation des Tagesgeschäfts.
- Zusammenarbeit mit Eltern, Partnern und Dienstleistern.

## AUF PÄDAGOGISCHER EBENE

---

- Organisation von Weiterbildungen.
- Kontinuierliche interne Begleitung des pädagogischen Fachpersonals.
- Erweiterung des Angebotes der pädagogischen Dienstleistungen und Bildungsaktivitäten.

## AUF EBENE DER ZUSAMMENARBEIT MIT MINISTERIEN UND ANDEREN ORGANEN

---

- Budgetverhandlungen und Austausch mit den zuständigen Ministerien.
- Einhaltung und Umsetzung von Gesetzen und Vorschriften.
- Interessenvertretung im Namen der Gemeinden, in denen die Strukturen ansässig sind.



# PÄDAGOGISCHES KONZEPT

---

## GESETZLICHER RAHMEN

---

Um den Bedürfnissen der Kinder gerecht zu werden und sie bestmöglich auf ihre Zukunft vorzubereiten, hat der luxemburgische Staat mit dem sogenannten Jugendgesetz von April 2016 ein pädagogisches Qualitätssicherungssystem eingeführt.

Ziel dieses Systems ist es, den Kindern eine gute Betreuung zu ermöglichen und die Bildungsstrukturen im Prozess der Qualitätsentwicklung kontinuierlich zu unterstützen.

### DAS SYSTEM UMFASST:

- ➔ einen luxemburgischen nationalen Rahmenplan zur non-formalen Bildung im Kindes- und Jugendalter, der die geltende Pädagogik beschreibt.
- ➔ ein Qualitätssicherungssystem mit:
  - der Verpflichtung für die non-formalen Bildungsdienstleister, ein pädagogisches Konzept zu entwickeln;
  - der Verpflichtung, ein Logbuch zu führen, welches die tägliche Dokumentation der Bildungsangebote beinhaltet, interne Regeln und Prozeduren enthält
  - und die Überprüfung der Kohärenz zwischen Bildungspraxis und pädagogischem Konzept ermöglicht;
  - der Verpflichtung für das pädagogische Personal, sich entsprechend dem eigens erstellten Ausbildungsplan kontinuierlich weiterzubilden;
  - der Verpflichtung einer Bewertung durch externe Regionalagenten des Ministeriums anhand eines offenen und konstruktiven Austauschs, der regelmäßig stattfindet.



# **DIE MUTTER KÜMMERT SICH UM DAS KIND, WEIL SIE ES LIEBT... DER ERZIEHER LIEBT DAS KIND, WEIL ER SICH UM ES KÜMMERT.,,**

MYRIAM DAVID

## **DIE PÄDAGOGIK NACH PIKLER**

---

Zusätzlich zu diesem gesetzlichen Rahmen orientiert sich CJF bei der Begleitung der Kinder im Alter von 0 bis 2 Jahren an der Pädagogik nach Emmi Pikler. Diese geht davon aus, dass die Entwicklung für jedes Kind spezifisch ist, dass es ein ständiges Bedürfnis hat, zu lernen, sich zu entwickeln und dass es sich in seinem eigenen Tempo entwickelt.

Die Prinzipien der Piklerpädagogik sind:

- die aufmerksame Pflege (Wickeln und Hygiene),
- die autonome motorische Entwicklung des Kindes,
- das freie Spiel.

## **SCHLÜSSELASPEKTE DER PÄDAGOGIK NACH PIKLER**

- Eine aufmerksame, respektvolle und fürsorgliche Pflege ist Teil der Erziehung eines Kindes.
- Die Qualität der Berührung und des Kontakts während der Pflege ist für das Wohlbefinden des Kindes und für sein Selbstbild sehr wichtig.
- Gemeinsames Lernen und Beständigkeit in der Betreuungssituation geben dem Kind ein Gefühl der Sicherheit.
- Während des Wickelns spricht der Erzieher mit dem Kind, schaut es an und reagiert somit auf die Signale des Kindes.



- Das Kind benötigt in seiner motorischen Entwicklung ein hohes Maß an Autonomie.
- Wenn das Kind selbstständig und in seinem eigenen Tempo Bewegungen entdeckt, braucht es keine Unterstützung oder Hilfe vom pädagogischen Fachpersonal.
- Damit das Kind selbstständig seine Umwelt entdecken kann, wird seine Umgebung seinem Alter und Entwicklungsstand angepasst, damit es diese ohne Gefahren entdecken kann.
- Schon in den ersten Lebensmonaten fühlen sich Säuglinge zu anderen Kindern hingezogen und lernen, neugierig und aufmerksam miteinander umzugehen.
- In der frühen Kindheit werden Kinder zu Spielgefährten und lernen Schritt für Schritt, mit Konflikten umzugehen.
- Kinder sind die Forscher und Autoren der Welt, in der sie leben. Die Erwachsenen müssen ihnen einen geeigneten Rahmen bieten und ihnen bei der Konfrontation mit der Welt helfen, damit sich die Kinder autonom entwickeln können.
- Die Entwicklungs- und Lernprozesse der Kinder werden regelmäßig dokumentiert.
- Der Ort, an dem Kinder ihre Zeit verbringen, hat großen Einfluss auf ihre Entwicklung und ihre Aktivitäten.
- Die Eltern müssen stets einbezogen werden.

## DIE NON-FORMALE BILDUNG

---

Der luxemburgische nationale Rahmenplan der non-formalen Bildung definiert seit 2016 allgemeine pädagogische Prinzipien, die mit dem Bild des Kindes und dem Begriff der Bildung übereinstimmen und auf denen die heutige Pädagogik basiert.

Non-formale Bildung zeichnet sich unter anderem durch Freiwilligkeit, Partizipation und Exploration der Kinder aus. Die Interessen und Bedürfnisse des Kindes stehen dabei im Mittelpunkt. Die Pädagogen unterstützen und begleiten die Kinder beim Erwerb von Fähigkeiten und Kompetenzen.

## ÜBERGREIFENDE BILDUNGSPRINZIPIEN – THEORIE UND PRAXIS BEI CJF

---

Obwohl die pädagogischen Prinzipien in der Theorie definiert werden, hat CJF Strategien und Ansätze entwickelt, dieselben individuell in die Praxis umzusetzen und dabei das Kind ganzheitlich zu respektieren.

### INDIVIDUALISATION

Jedes Kind ist einzigartig in Bezug auf seine Persönlichkeit und Herkunft, hat eigene Stärken und Schwächen und lernt und entwickelt sich in seinem eigenen Tempo. Die Bildungsziele werden an die Persönlichkeit und Fähigkeiten jedes Kindes angepasst.

#### ➔ BEISPIELE AUS DER

**PRAXIS:** Pädagogen lernen die Kinder durch Beobachtung, Dialog und aufmerksames Zuhören kennen. Somit können sie ihre Bildungsangebote an die Interessen der Kinder anpassen.

### DIVERSITÄT

Jedes Kind ist einzigartig und unterscheidet sich von anderen durch sein Geschlecht, seine ethnische Herkunft, seine körperlichen Fähigkeiten, seine Religion, Herkunft und Bildung. All diese Eigenschaften gelten als Ressourcen.

#### ➔ BEISPIELE AUS DER

**PRAXIS:** Der Pädagoge gibt einem Kind, das die Landessprache nicht beherrscht, die nötige Zeit, diese zu erlernen. In der Zwischenzeit findet das pädagogische Personal andere Wege, um mit dem Kind zu kommunizieren. So kann das Kind am täglichen Leben der Gruppe teilnehmen.

### INKLUSION

Jedes Kind ist einzigartig in Bezug auf den Lernprozess und die Ressourcen.

#### ➔ BEISPIELE AUS DER

**PRAXIS:** Die Räume der Bildungseinrichtung werden so gestaltet, dass die individuellen Lernbedürfnisse der Kinder berücksichtigt werden. So wird es ihnen ermöglicht, ihr Potenzial zu entwickeln.

### MEHRSPRACHIGKEIT

Jedes Kind ist einzigartig, was die sprachliche und kulturelle Vielfalt betrifft. Regelmäßiger Kontakt innerhalb der

Bildungseinrichtung ist wichtig, damit für die Kinder ein stabiles Fundament für das harmonische Zusammenleben in unserer mehrsprachigen Gesellschaft gebaut wird.

➔ **BEISPIELE AUS DER PRAXIS:** Dank der kulturellen Vielfalt in der Gruppe lernen Kinder auf spielerische Art und Weise andere Sprachen kennen. Dies ermöglicht es ihnen, später im vielsprachigen luxemburgischen Schulsystem leichter zurecht zu kommen.

## DIE HANDLUNGSFELDER – THEORIE UND PRAXIS

Mit dem Ziel, die Kinder während ihrer gesamten Entwicklung zu unterstützen, zu begleiten und zu ihrer Entfaltung in verschiedenen Bereichen beizutragen, wurden 7 Handlungsfelder definiert. Diese repräsentieren die unterschiedlichen Bildungsbereiche, auf denen die Bildungsangebote basieren, die wiederum im nationalen Rahmenplan definiert sind und für alle Strukturen des Landes gelten:

### SPRACHE, KOMMUNIKATION UND MEDIEN

*Schlüsselwörter:* Austausch, Mediation, Information, verbale und nonverbale Kommunikation...

➔ **BEISPIELE AUS DER PRAXIS:** Leseecken, verschiedene Kommunikations- und Informationssysteme für Kinder und Erwachsene (z.B. Pinnwand, Ritual beim Betreten und Verlassen der Einrichtung, Briefkasten, Aushänge für Eltern),...

### BEWEGUNG, KÖRPER- BEWUSSTSEIN UND GESUNDHEIT

*Schlüsselwörter:* Bewegung, Orientierung in Zeit und Raum, Gleichgewichtstraining...

➔ **BEISPIELE AUS DER PRAXIS:** Poster, Bilder, praktische Bücher, die Kindern gesundheitsrelevante Informationen vermitteln (z.B. Ernährungspyramide, Essgewohnheiten in anderen Kulturen) und vielfältige Außen- und Innenräume zur körperlichen Bewegung.

## WERTEORIENTIERUNG, PARTIZIPATION UND DEMOKRATIE

*Schlüsselwörter:* informieren, diskutieren, teilnehmen, Teil haben Verantwortung übernehmen...

- ➔ **BEISPIELE AUS DER PRAXIS:** Bücher und Informationsmöglichkeiten für Kinder, Zeitungen, Kinderkomitee, Auswahl der Aktivitäten und Mittagsmenüs,...

## EMOTIONEN UND SOZIALE BEZIEHUNGEN

*Schlüsselwörter:* Vertrauen, Respekt, Rückzug, Ruhe und Distanz...

- ➔ **BEISPIELE AUS DER PRAXIS:** Gruppenaktivitäten, Theater, Erstellen einer Zeitschrift, Konfrontation mit wichtigen Themen (z.B. männliche und weibliche Rollenmodelle),...

## NATURWISSENSCHAFT UND TECHNIK

*Schlüsselwörter:* Experimente, Forschung, Natur, Bauen, Kontakt mit Tieren,...

- ➔ **BEISPIELE AUS DER PRAXIS:** Küche, Werkstatt für Reparaturen, Bauarbeiten, Gartenarbeit, Labor,...

## KREATIVITÄT, KUNST UND ÄSTHETIK

*Schlüsselwörter:* tanzen, modellieren, kreieren, Musik, Verkleidung,...

- ➔ **BEISPIELE AUS DER PRAXIS:** Workshops, offene Räume, Wände zum Malen, CDs, Musikinstrumente,...

## ÜBERGÄNGE

*Schlüsselwörter:* Veränderung, Angst, Rhythmus, Vertrauen, Rituale...

- ➔ **BEISPIELE AUS DER PRAXIS:** Zusammenarbeit zwischen Eltern, Maison Relais, Kindertagesstätten, Schulen und anderen Strukturen.



# WICHTIGE ZUSAMMENHÄNGE IN DER PÄDAGOGISCHEN ARBEIT

Über diese allgemeinen Prinzipien und Handlungsfelder hinaus umfasst die pädagogische Arbeit mehrere Dimensionen, die miteinander verknüpft sind, im Einzelnen:

- Gestaltung des Innen- und Außenraums;
- Spiel- und Lernmaterialien;
- Pädagogische Projekte;
- Rolle und Haltung der Pädagogen;
- Dokumentation;
- Verständnis non-formaler Bildung;
- Ressourcen des Kindes.

Nachfolgend möchten wir diese Zusammenhänge anhand von 2 praktischen Fällen veranschaulichen.

# UMSETZUNG EINES PÄDAGOGISCHEN ANGEBOTES

## ANORDNUNG DES INNEN- UND AUßENRAUMS

Den Kindern sichere Räume zur Verfügung stellen, in denen sie ihre Erfahrungen machen können, ein offenes Umfeld anbieten,...

## BILDUNGSPROJEKTE

Interessen der Kinder respektieren, Ideen der Kinder in die Angebote einfließen lassen, unterschiedliche Themen anbieten, spontane Angebote,...

## DOKUMENTATION

Pädagogische Angebote im Logbuch dokumentieren, Ziele definieren, die Entwicklung der Kinder dokumentieren,...

## RESSOURCEN DES KINDES

Neugier der Kinder, Entdeckungsdrang, Aufgeschlossenheit, Selbstvertrauen,...

## SPIEL- UND LERNMATERIALIEN

Material zur Verfügung stellen, das die Vorstellungskraft fördert, und dies in großen Mengen, um Streit zu vermeiden,...

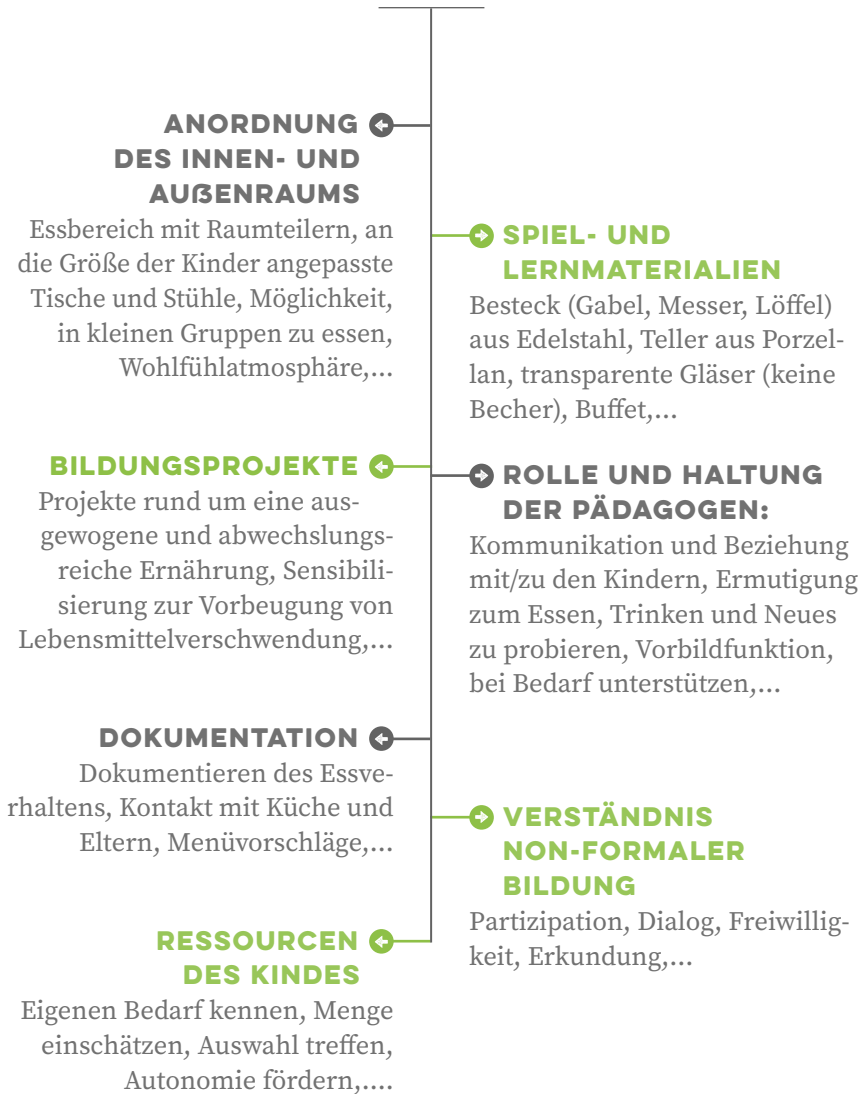
## ROLLE UND HALTUNG DER PÄDAGOGEN

Die Kinder ermutigen und motivieren, positive aber auch negative Erfahrungen zulassen, den Kindern Zeit lassen,...

## VERSTÄNDNIS NON-FORMALER BILDUNG

Partnerschaftliches Lernen, entdeckendes Lernen, Beziehung und Dialog,...

## UMSETZUNG EINER MAHLZEIT



# BILDUNGSPARTNERSCHAFT MIT ELTERN

---

Die Einrichtungen von CJF kooperieren auf unterschiedliche Weise mit den Eltern. Sie werden entsprechend ihrer Bedürfnisse und Wünsche informiert und in die pädagogische Arbeit einbezogen. Der Austausch zwischen Eltern und pädagogischen Fachkräften über die Bildungsbereiche vermittelt ein Gefühl der Sicherheit und erleichtert den Aufbau eines Vertrauensverhältnisses.

Eltern sind wichtige Partner und haben ein wichtiges Mitspracherecht; sie sind ein integraler Bestandteil unserer Arbeit.

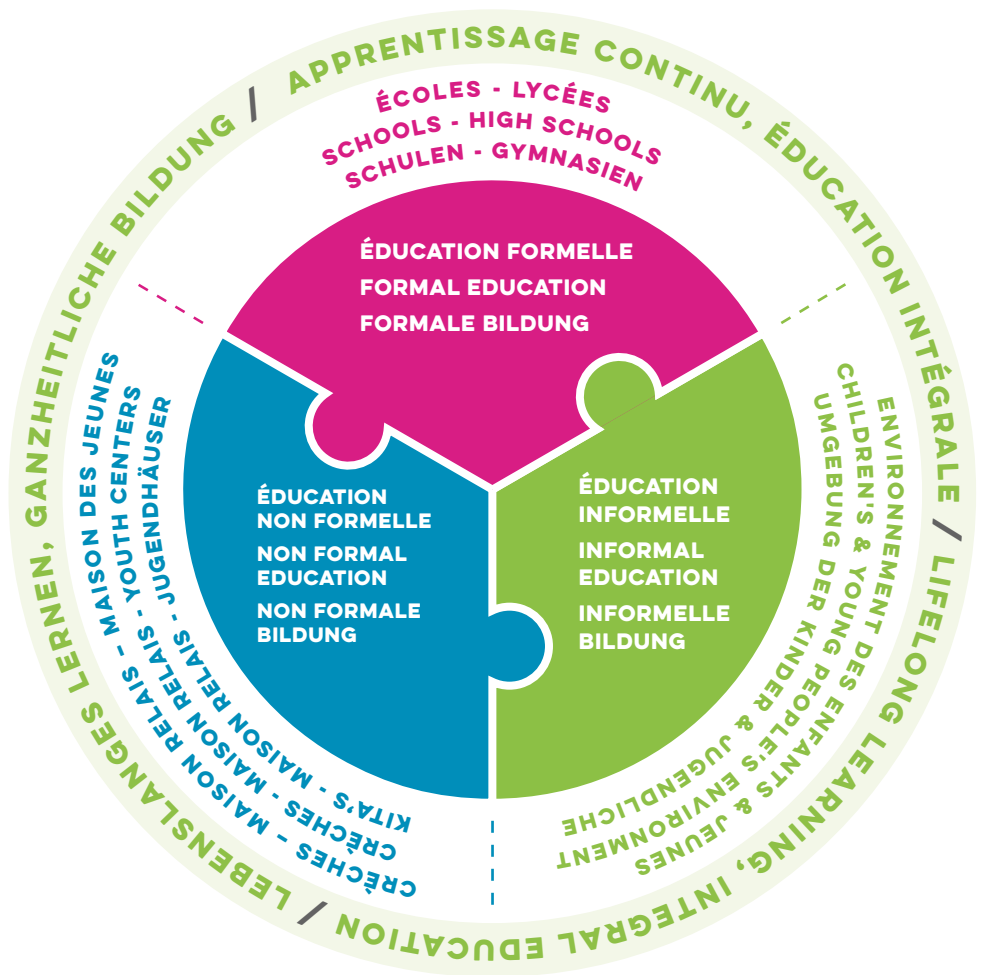
## **HABEN SIE FRAGEN?**

Bei Fragen Ihrerseits können Sie sich gerne an uns wenden. Nachstehend finden Sie eine kurze Übersicht darüber, wer Ansprechpartner für welche Art von Fragen ist:

- Wenn Sie Fragen zum Alltag Ihres Kindes haben (Fort-schritte, Aktivitäten, Organi-sation usw.), wenden Sie sich bitte an das pädagogische Team.
- Wenn Sie Fragen zum pädago-gischen Konzept, zur Anmel-dung oder zu Rechnungen haben, wenden Sie sich bitte an die Hausleitung.
- Bei Fragen zu CJF im Allgemei-nen informieren Sie bitte die Hausleitung, die Ihr Anliegen an die zuständige Abteilung weiterleiten wird.







## **COLOPHON**

**Éditeur - Publisher - Herausgeber :**  
Caritas Jeunes et Familles asbl

**Impression - Print - Druck :** Reka

**Mise en page - Layout - Textgestaltung :** Bakform



---

**64, RUE CHARLES MARTEL  
L-2134 LUXEMBOURG  
T. 26 56 53-1  
CONTACT@CJF.LU**

**WWW.CJF.LU**